



Plan przeciwdziałania skutkom suszy (PPSS)

Susza, obok powodzi, jest jednym z najdotkliwszych zjawisk naturalnych wpływających negatywnie na mieszkańców, środowisko i gospodarkę Polski. Przeciwdziałanie skutkom suszy w Polsce, jak i w Europie stanowi coraz istotniejszy problem. Ekstremalne zjawiska meteorologiczne i hydrologiczne (w tym susze) od zawsze występowały na terenie Polski, ale w ostatnich latach pojawiają się one coraz częściej. W czasie ostatniej dekady, tj. lat 2010–2019, susze występowały dwukrotnie częściej niż wcześniej. Dokuczliwe susze obejmujące swym zasięgiem dużą część Polski wystąpiły w latach: 2011, 2015, 2018, 2019 (statystycznie co 2,5 roku).

Częstsze i dłuższe susze spowodowane są wzrostem dobowych temperatur. Wzrostowi temperatur towarzyszy zwiększona ilość ulew, które nie są w stanie zrównoważyć dużego parowania latem. Największe zmniejszenie bilansu wodnego jest prognozowane w okresie letnim i jesiennym. Mniejsze zagrożenie suszą atmosferyczną i rolniczą będzie występowało na terenach górskich, a większe na pozostałych terenach.

3 września ukazało się rozporządzenie w sprawie przyjęcia pierwszego Planu przeciwdziałania skutkom suszy. Plan opracowany przez Wody Polskie wskazuje działania techniczne (w tym inwestycyjne) i nietechniczne (np. edukacja społeczna) mające zwiększyć dostęp do zasobów wodnych w Polsce, aby zmniejszyć zagrożenie suszą.

Plan obejmuje:

- ✓ analizę możliwości powiększenia dostępnych zasobów wodnych,
- ✓ propozycje budowy lub przebudowy urządzeń wodnych,
- ✓ propozycje niezbędnych zmian w zakresie korzystania z zasobów wodnych,
- ✓ działania służące przeciwdziałaniu skutkom suszy.

Jego realizacja zapewni odpowiednią ilość dobrej jakości wody na potrzeby mieszkańców, gospodarki i środowiska, z zakresu dużej i małej retencji. Jednym z najważniejszych postulatów PPSS jest zatrzymanie wody jak najbliżej miejsca, w którym ona spada lub pojawia się w postaci wód roztopowych.

Plan przeciwdziałania skutkom suszy zawiera wykaz:

- ✓ przeszło 590 inwestycji, w tym 182 zadania, które są efektem oczekiwań lokalnych społeczności,
- ✓ 334 zadania z zakresu małej retencji,
- ✓ 78 inwestycji znajdujących się już w programie inwestycyjnym Wód Polskich.

Celem PPSS są działania związane z:

- ✓ retencją,
- ✓ budową i przebudową urządzeń wodnych,
- ✓ zmianą sposobu korzystania z wody,
- ✓ edukacją,
- ✓ zabezpieczeniami przeciwpowodziowymi,
- ✓ różnymi działaniami formalnymi.

Skatalogowany zbiór 27 działań zawiera rozwiązania zmierzające do osiągnięcia celów szczegółowych sformułowanych w części pierwszej PPSS, a tym samym osiągnięcia celu głównego planu, tj. przeciwdziałania skutkom suszy.

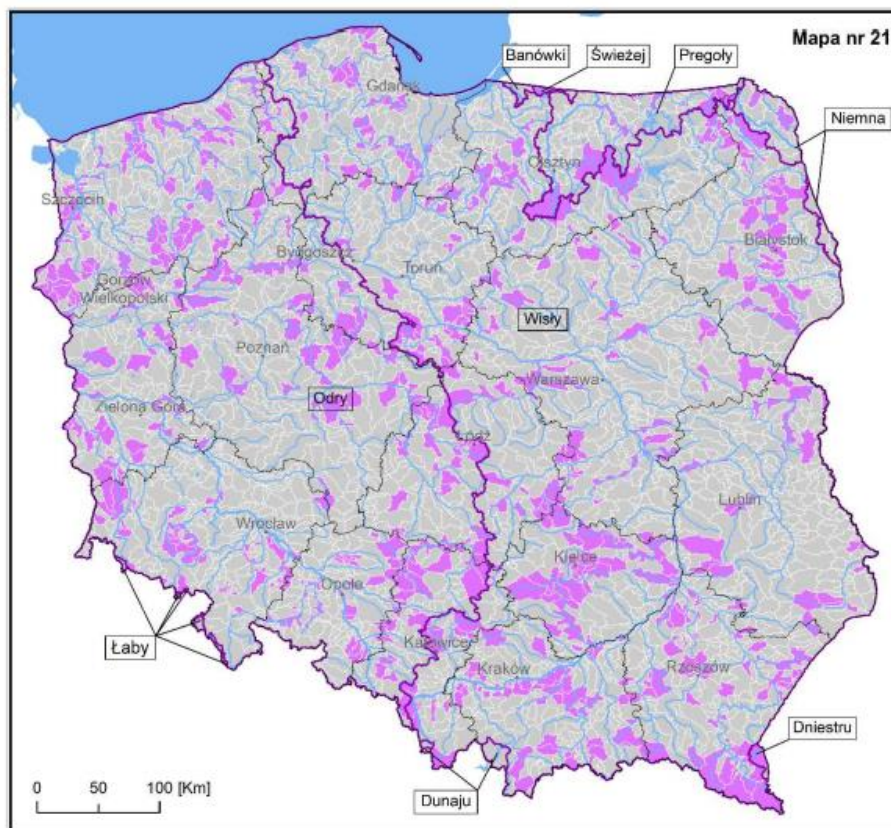
Każde z działań przyczyni się do osiągnięcia co najmniej jednego ze zdefiniowanych celów szczegółowych. Dla każdego z działań zostały określone: zakres przedmiotowy prac składających się na dane działanie, jego oczekiwane efekty oraz priorytet realizacji. Odwołują się one do wszystkich użytkowników wód, obszarów oraz typów susz (rolniczej, hydrologicznej i hydrogeologicznej).

Tymi działaniami są:

1. Zwiększenie ilości i czasu retencji wód na gruntach rolnych.
2. Zwiększenie retencji naturalnej i sztucznej na gruntach leśnych.
3. Retencja i zagospodarowanie wód opadowych i roztopowych na terenach zurbanizowanych.
4. Realizacja przedsięwzięć zmierzających do zwiększania lub odtwarzania naturalnej retencji.
5. Podpiętrzenie wód jezior dla przeciwdziałania skutkom suszy.
6. Analiza możliwości zwiększenia retencji w zlewniach z zastosowaniem naturalnej i sztucznej retencji.
7. Realizacja działań inwestycyjnych w zakresie kształtowania zasobów wodnych poprzez zwiększanie sztucznej retencji.
8. Budowa oraz przebudowa urządzeń melioracji wodnych dla zwiększania retencji glebowej.
9. Wykorzystanie wód z systemów drenarskich do nawożenia i nawadniania upraw polowych.
10. Budowa lub przebudowa ujęć wód podziemnych do poboru na cele nawodnień rolniczych oraz budowa lub przebudowa wodooszczędnych systemów nawadniania wykorzystujących zasoby wód podziemnych.
11. Uwzględnienie tematyki suszy hydrologicznej i hydrogeologicznej w ramach planów zarządzania kryzysowego wszystkich szczebli.
12. Opracowanie projektu zintegrowanego systemu monitoringu suszy wraz z określeniem założeń administracyjnych i prawnych dla jego funkcjonowania.
13. Optymalizacja zasad udzielania dotacji celowej na pokrycie części odszkodowań z tytułu szkód spowodowanych przez suszę rolniczą oraz zawierania umów ubezpieczenia od ryzyka wystąpienia skutków suszy rolniczej.
14. Budowa i przebudowa ujęć wód podziemnych oraz budowa lub przebudowa rurociągów wodociągowych magistralnych do przesyłania wody do obszarów zagrożonych suszą hydrologiczną dla potrzeb zbiorowego zaopatrzenia w wodę przeznaczoną do spożycia przez ludzi mieszkańców tych obszarów.
15. Opracowanie efektywnego systemu zarządzania ryzykiem suszy w zakresie czasowego ograniczenia w korzystaniu z wód.
16. Czasowe ograniczenie zużycia wody z sieci wodociągowej.
17. Czasowe ograniczenie korzystania z wód.
18. Zmiana sposobu wykonywania oraz przesunięcie terminów realizacji prac utrzymaniowych na ciekach, z uwagi na wystąpienie suszy hydrologicznej, ujętych w planach utrzymania wód.
19. Opracowanie i wdrożenie działań/lekcji dot. tematyki suszy do szkół podstawowych oraz ponadpodstawowych w szczególności w zakresie definicji suszy, przyczyn jej występowania, skutkach oraz sposobów identyfikowania i przeciwdziałania jej skutkom.

20. Opracowanie i wdrażanie programu edukacyjnego o przyczynach występowania suszy, sposobach jej identyfikowania, obszarach gospodarczych, społecznych i środowiskowych wrażliwych na suszę oraz przeciwdziałaniu jej skutkom.
21. Edukacja i kreowanie świadomości rolników w zakresie zwiększania retencji na gruntach rolnych, zwiększania materii organicznej w glebie oraz upowszechniania upraw mniej wrażliwych na suszę. Propagowanie ubezpieczeń rolnych.
22. Opracowanie zbioru dobrych praktyk służących racjonalizacji zużycia wody w rolnictwie.
23. Propagowanie ponownego wykorzystania wód.
24. Przeprowadzenie weryfikacji zasad gospodarowania wodą w zbiornikach retencyjnych.
25. Przegląd pozwoleń wodnoprawnych i pozwoleń zintegrowanych na obszarach o zasobach dyspozycyjnych o intensywnym i bardzo intensywnym stopniu wykorzystania.
26. Opracowanie zasad finansowania działań przeciwdziałających skutkom suszy.
27. Opracowanie Programu przeciwdziałania niedoborowi wody.

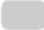







Na poniższej mapie zaznaczone są obszary o zasobach dyspozycyjnych o intensywnym i bardzo intensywnym stopniu wykorzystania, o których mowa w powyżej wymienionym działaniu nr 25.



Mapa aJCWP, w których jest rekomendowane wdrożenie działania nr 25:

Przegląd pozwoleń wodnoprawnych i pozwoleń zintegrowanych na obszarach o zasobach dyspozycyjnych o intensywnym i bardzo intensywnym stopniu wykorzystania

Legenda

-  aJCWP bez wskazania do realizacji działania lub wskazanie do realizacji po rozpatrzeniu uwarunkowań lokalnych
-  aJCWP z rekomendacją dla realizacji działania
-  Granica Polski
-  Granica województwa
-  Obszary dorzeczy w Polsce (JCWP v8)
-  Wybrane rzeki (MPHP 10 v8)
-  Jeziora i zbiorniki wodne (MPHP 10 v8)
-  Miasta wojewódzkie

Rezultatem działania nr 25 będzie ograniczenie nadmiernego rozdysponowania zasobów wodnych, dostosowanie zapisów pozwoleń do możliwości ich realizacji oraz uwzględnienie priorytetów w korzystaniu z wód. Działanie to umożliwi doprecyzowanie wielkości użytkowania wód oraz urealnienie wyników bilansów wodnogospodarczych.

Plan przeciwdziałania skutkom suszy wchodzi w życie 18 września 2021 r.



Treść planu znajdziesz tu: <https://bit.ly/2WSt1ou>



Znasz nasze media społecznościowe?
Zachęcamy do ich odwiedzenia