



Wytyczne w sprawie pomocy państwa na ochronę klimatu i środowiska

Komunikat Komisji Europejskiej, opublikowany dnia 18 lutego 2022 r., zawiera [wytyczne w sprawie pomocy państwa na ochronę klimatu i środowiska oraz cele związane z energią z 2022 r.](#) (CEEAG). Zastępują one poprzednie wytyczne na lata 2014–2020 (EEAG).

Komisja nadała najwyższy priorytet polityczny Europejskiemu Zielonemu Ładowi, którego celem jest przekształcenie Unii w sprawiedliwe i prosperujące społeczeństwo. Społeczeństwo żyjące w nowoczesnej, efektywnie wykorzystującej zasoby i konkurencyjnej gospodarce, która w 2050 r. osiągnie zerowy poziom emisji gazów cieplarnianych netto i w ramach której wzrost gospodarczy będzie oddzielony od wykorzystania zasobów naturalnych, nie pozostawiając nikogo w tyle.

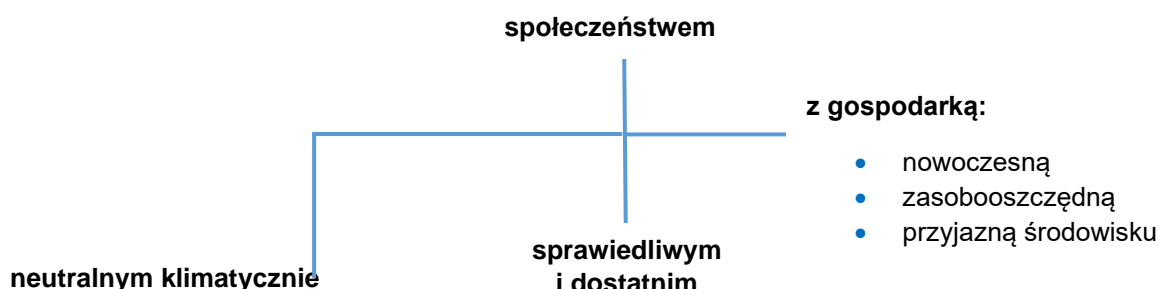
Wytyczne CEEAG zawierają wskazówki na temat sposobu, w jaki Komisja będzie oceniać zgodność środków pomocy z zakresu ochrony środowiska, w tym ochrony klimatu i środków na cele związane z energią, które podlegają wymogowi zgłoszenia na podstawie art. 107 ust. 3 lit. c [Traktatu](#) o funkcjonowaniu Unii Europejskiej.

Środek pomocy można uznać za zgodny z rynkiem wewnętrznym, jeżeli spełnione są dwie przesłanki – jedna pozytywna i jedna negatywna. Przesłanka pozytywna polega na tym, że pomoc musi ułatwiać rozwój działalności gospodarczej. W myśl przesłanki negatywnej pomoc nie może zmieniać warunków wymiany handlowej w zakresie sprzecznym ze wspólnym interesem.




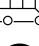

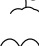

Organy państw członkowskich powinny dopilnować, aby środek pomocy, warunki z nim związane, procedury jego przyjęcia oraz wspierana działalność **nie były sprzeczne z unijnym prawem ochrony środowiska**.

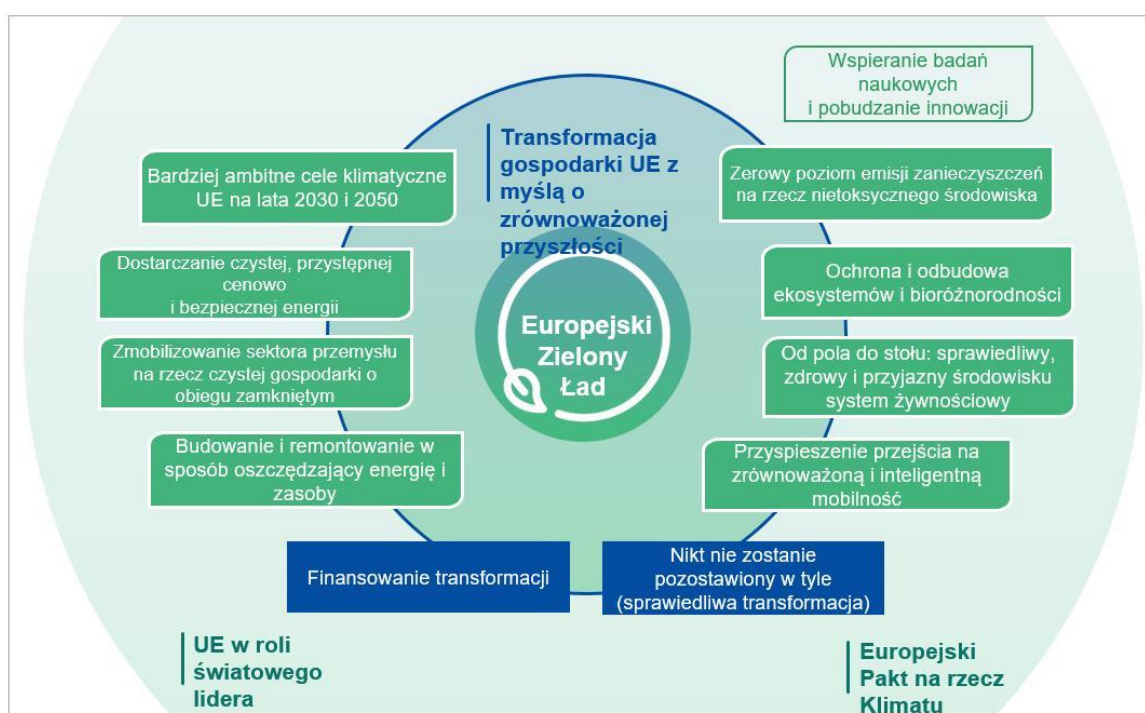
Co to jest Europejski Zielony Ład?

To nowa unijna strategia wzrostu, która ma przekształcić Europę w neutralne klimatycznie, sprawiedliwe i dostatnie społeczeństwo o nowoczesnej, zasobooszczędnej i konkurencyjnej gospodarce. Jest odpowiedzią na kryzys klimatyczny i silne procesy degradacji środowiska. Wedle ogólnych założeń Green Deal Unia Europejska ma stać się:



Założenia Europejskiego Zielonego Ładu

-  Dostarczanie czystej i bezpiecznej energii
-  Wdrażanie gospodarki o obiegu zamkniętym
-  Budynki o niższym zapotrzebowaniu na energię
-  Przyspieszenie przejścia na zrównoważoną i inteligentną mobilność
-  Ochrona i odbudowa ekosystemów oraz bioróżnorodności
-  Przystosowanie się do zmiany klimatu
-  Ochrona zdrowia




Źródło: (Komisja Europejska, 2019)

Zakres stosowania wytycznych

Wytyczne CEEAG mają zastosowanie do pomocy państwa przyznawanej w celu ułatwiania rozwoju działalności gospodarczej w sposób, który poprawia ochronę środowiska, jak również do działalności w sektorze energetycznym, która podlega postanowieniom Traktatu.

Zakres pomocy:

1. Pomoc na rzecz redukcji i usuwania emisji gazów cieplarnianych, w tym poprzez wsparcie energii ze źródeł odnawialnych i efektywności energetycznej:
 -  Pomoc na energię odnawialną – wsparcie dotyczące biopaliw, biopłynów, biogazu i paliw z biomasy można zatwierdzić wyłącznie w zakresie, w jakim paliwa objęte pomocą są zgodne z kryteriami

zrównoważonego rozwoju i ograniczenia emisji gazów cieplarnianych określonymi w dyrektywie [2018/2001](#); pomoc obejmuje też produkcję wodoru odnawialnego;

- ✚ Inna pomoc na rzecz redukcji i usuwania emisji gazów cieplarnianych oraz efektywności energetycznej – do pomocy kwalifikują się wszystkie technologie, które przyczyniają się do redukcji emisji gazów cieplarnianych, w tym pomocy na rzecz produkcji energii niskoemisyjnej lub paliw syntetycznych wytwarzanych z wykorzystaniem energii niskoemisyjnej, pomocy na rzecz efektywności energetycznej, w tym wysokosprawnej kogeneracji, pomocy na rzecz CCS/CCU, pomocy na rzecz reakcji popytowej i magazynowania energii, w przypadkach gdy zmniejsza to emisję, oraz pomocy na rzecz redukcji lub unikania emisji powstających w wyniku procesów przemysłowych, w tym przetwarzania surowców; dotyczy również wsparcia na rzecz usuwania gazów cieplarnianych ze środowiska; pomoc obejmuje też produkcję wodoru niskoemisyjnego oraz pomoc na wsparcie elektryfikacji z wykorzystaniem energii elektrycznej ze źródeł odnawialnych lub niskoemisyjnej energii elektrycznej, w tym wsparcie dla procesów grzewczych i przemysłowych.

2. Pomoc na rzecz poprawy charakterystyki energetycznej i efektywności środowiskowej budynków – obejmuje pomoc na:

- ✚ montaż na miejscu zintegrowanych instalacji energii odnawialnej, wytwarzających energię elektryczną, ciepłą lub chłodniczą;
- ✚ montaż urządzeń do magazynowania energii wytworzonej przez znajdujące się na miejscu instalacje energii odnawialnej;
- ✚ budowę i montaż infrastruktury ładowania, z której korzystają użytkownicy budynku, oraz powiązanej infrastruktury, takiej jak kanały przewodowe, w przypadku, gdy parking znajduje się wewnątrz budynku albo fizycznie do niego przylega;
- ✚ montaż urządzeń służących cyfryzacji zarządzania środowiskiem i energią w budynku oraz ich kontroli, w szczególności zwiększeniu gotowości budynków do obsługi inteligentnych sieci, w tym montaż pasywnej instalacji wewnątrz budynku lub okablowania strukturalnego na potrzeby sieci danych oraz części pomocniczej pasywnej sieci na terenie nieruchomości, do której budynek należy, z wyjątkiem oprzewodowania lub okablowania na potrzeby sieci danych poza budynkiem;
- ✚ inne inwestycje, które poprawiają charakterystykę energetyczną i efektywność środowiskową budynku, w tym inwestycje w zielone dachy i urządzenia do odzysku wód opadowych;
- ✚ poprawę charakterystyki energetycznej urządzeń grzewczych lub chłodzących znajdujących się w budynku.

Pomoc musi powodować:

- ✚ poprawę charakterystyki energetycznej budynku prowadzącą do zmniejszenia zapotrzebowania na energię pierwotną o co najmniej 20 % – w przypadku renowacji istniejących budynków;
- ✚ zmniejszenie zapotrzebowania na energię pierwotną o co najmniej 10 % – w przypadku renowacji instalacji lub wymiany tylko jednego rodzaju elementów budynków;
- ✚ poprawę charakterystyki energetycznej budynku prowadzącą do zmniejszenia zapotrzebowania na energię pierwotną o co najmniej 10 % – w przypadku nowych budynków.

3. Pomoc na ekologicznie czystą mobilność:

- ✚ Pomoc na zakup i leasing ekologicznie czystych pojazdów (wykorzystywanych w transporcie lotniczym, drogowym, kolejowym, w żegludzie śródlądowej oraz transporcie morskim) i ekologicznie czystego ruchomego sprzętu do obsługi oraz na wyposażenie pojazdów i ruchomego sprzętu do obsługi.
- ✚ Pomoc na rozbudowę infrastruktury ładowania lub tankowania paliwa w ekologicznie czystych pojazdach.

4. Pomoc na efektywną gospodarkę zasobami i wspieranie przejścia na gospodarkę o obiegu zamkniętym:
 - ✚ Plan działania UE dotyczący gospodarki o obiegu zamkniętym stanowi zorientowany na przyszłość program mający na celu przyspieszenie przejścia Unii na gospodarkę o obiegu zamkniętym w ramach zmiany transformacyjnej propagowanej w [komunikacie](#) pt. „Europejski Zielony Ład”.
5. Pomoc na zapobieganie zanieczyszczeniom innym niż powodowane przez gazy cieplarniane lub na ich ograniczanie:
 - ✚ Pomoc można przyznać w przypadku inwestycji umożliwiających przedsiębiorstwom wykrócenie poza normy unijne w zakresie ochrony środowiska, podniesienie poziomu ochrony środowiska w przypadku braku norm unijnych lub spełnienie norm unijnych, które zostały przyjęte, ale jeszcze nie obowiązują.
6. Pomoc na remediację szkód wyrządzonych środowisku naturalnemu, odnowę siedlisk przyrodniczych i ekosystemów, ochronę lub odtworzenie bioróżnorodności oraz wdrażanie rozwiązań opartych na zasobach przyrody służących przystosowaniu się do zmiany klimatu i łagodzeniu jej.
7. Pomoc w postaci obniżek podatków lub opłat parafiskalnych na ochronę środowiska.
8. Pomoc na rzecz bezpieczeństwa dostaw energii elektrycznej.
9. Pomoc na infrastrukturę energetyczną:
 - ✚ Odpowiednia infrastruktura energetyczna stanowi podstawę efektywnego rynku energii. Usprawnianie infrastruktury energetycznej zwiększa stabilność systemu, wystarczalność zasobów, integrację różnych źródeł energii i dostawy energii w słabo rozwiniętych sieciach.
10. Pomoc na systemy ciepłownicze i chłodnicze:
 - ✚ Budowa lub modernizacja systemów ciepłowniczych i chłodniczych może być korzystna dla ochrony środowiska dzięki zwiększeniu efektywności energetycznej i zrównoważonego charakteru wspieranego systemu.
11. Pomoc w postaci obniżek opłat za energię elektryczną dla odbiorców energochłonnych:
 - ✚ Określono kryteria, które Komisja będzie stosować przy ocenie rozwoju działalności gospodarczej, efektu zachęty, konieczności, adekwatności, proporcjonalności i wpływu na konkurencję takich ulg w opłatach za energię elektryczną dla niektórych odbiorców energochłonnych, głównie tych wymienionych w załączniku I do wytycznych CEEAG.
12. Pomoc na zamknięcie elektrowni wykorzystujących węgiel, torf lub łupki bitumiczne oraz działalności wydobywczej związanej z węglem kamiennym, torfem lub łupkami bitumicznymi:
 - ✚ Odejście od produkcji energii elektrycznej opartej na węglu, torfie i łupkach bitumicznych to jeden z najważniejszych czynników napędzających obniżanie emisyjności w unijnym sektorze energetycznym. Kategorie kosztów kwalifikowalnych określono w załączniku II do wytycznych CEEAG.
13. Pomoc na badania lub usługi doradcze w kwestiach dotyczących klimatu, ochrony środowiska i celów związanych z energią.

Pomoc nieobjęta wytycznymi

Wytyczne CEEAG nie mają zastosowania do pomocy państwa:

- ✚ na projektowanie i produkcję produktów przyjaznych środowisku, maszyn, urządzeń lub środków transportu, których eksploatacja zakłada wykorzystanie mniejszych ilości zasobów naturalnych, ani do działań podejmowanych w zakładach lub innych jednostkach produkcyjnych w celu poprawy bezpieczeństwa lub higieny pracy;

- ✚ na działalność badawczą, rozwojową i innowacyjną, podlegającej regułom określonym w zasadach ramowych dotyczących pomocy państwa na działalność badawczą, rozwojową i innowacyjną;
 - ✚ objętej zasadami pomocy państwa w sektorze rolnym i leśnym lub w sektorze rybołówstwa i akwakultury;
 - ✚ na rzecz energetyki jądrowej;
- dla przedsiębiorstw niefinansowych znajdującym się w trudnej sytuacji.

Kryteria zgodności

Przesłanka pozytywna

- ✚ **Pomoc musi ułatwiać rozwój działalności gospodarczej** – przy zgłaszaniu pomocy państwa członkowskie muszą określić rodzaje działalności gospodarczej, które będą ułatwane w wyniku udzielenia pomocy, oraz sposób wspierania rozwoju tych rodzajów działalności. Pomoc, której celem jest zapobieganie negatywnemu wpływowi działalności gospodarczej na klimat lub środowisko lub ograniczenie tego wpływu, może ułatwić rozwój działalności gospodarczej poprzez zwiększanie zrównoważonego charakteru danej działalności gospodarczej. Pomoc ta może również zapewnić możliwość kontynuowania tej działalności w przyszłości bez powodowania nieproporcjonalnych szkód w środowisku, a także wspierać tworzenie nowych rodzajów działalności gospodarczej i usług (wspieranie rozwoju tak zwanej „zielonej gospodarki”).

Pomoc można uznać za ułatwiającą działalność gospodarczą tylko wtedy, gdy wywołuje ona **efekt zachęty**.



Uwaga

Efekt zachęty występuje wówczas, gdy pomoc skłania beneficjenta do zmiany zachowania, zaangażowania się w dodatkową działalność gospodarczą lub w działalność gospodarczą bardziej przyjazną środowisku, której nie podjąłby bez przyznanej pomocy lub którą podjąłby w ograniczonym lub innym zakresie.



Uwaga

Jeśli wspierana działalność lub środek pomocy lub związane z nim warunki (w tym model finansowania środka, jeśli stanowi on jego nieodłączny element) wiąże się z naruszeniem istotnego prawa Unii, pomocy nie można uznać za zgodną z rynkiem wewnętrznym.

Przesłanka negatywna: środek pomocy nie może wpływać niekorzystnie na warunki wymiany handlowej w zakresie sprzecznym ze wspólnym interesem:

- ✚ Zminimalizowanie zakłóceń konkurencji i wymiany handlowej
 - Konieczność pomocy – Proponowany środek pomocy państwa musi być ukierunkowany na sytuację, w której może on spowodować istotne zmiany, które nie mogą nastąpić tylko w wyniku działania rynku, np. w postaci usuwania niedoskonałości rynku dzięki projektom lub działaniom, na które przyznano pomoc;

Komisja uzna, że pomoc jest niezbędna, jeśli państwo członkowskie wykaże, że pomoc jest faktycznie ukierunkowana na rezydujące niedoskonałości rynku, uwzględniając również wszelkie inne istniejące już rozwiązania polityczne i środki w celu zaradzenia niektórym z określonych niedoskonałości rynku.

- Adekwatność – Proponowany środek pomocy musi być adekwatnym instrumentem polityki, aby osiągnąć zamierzony cel pomocy, co oznacza, że nie może istnieć instrument polityki i pomocy stwarzający mniej zakłóceń konkurencji, który pozwalałby osiągnąć te same wyniki;

Pomoc państwa na ochronę środowiska i cele związane z energią może być przyznawana w różnych formach. Państwo członkowskie powinno jednak zapewnić, aby pomoc została przyznana w formie, która prawdopodobnie spowoduje najmniejsze zakłócenia w handlu i konkurencji.

- Proporcjonalność – Pomoc uważa się za proporcjonalną, jeśli kwota pomocy przypadająca na beneficjenta jest ograniczona do minimum niezbędnego do przeprowadzenia projektu lub działania objętego pomocą;

Pomoc może być przyznawana równolegle w ramach szeregu programów pomocy lub łączona z pomocą ad hoc lub de minimis w związku z tymi samymi kosztami kwalifikowalnymi, pod warunkiem, że całkowita kwota pomocy na projekt lub działalność nie prowadzi do nadmiernej rekompensaty lub przekroczenia maksymalnej kwoty pomocy dopuszczalnej w ramach wytycznych CEEAG.

- Przejrzystość – Państwa członkowskie muszą zorganizować swoje kompleksowe strony internetowe dotyczące pomocy państwa, na których zamieszczane będą informacje wymagane przez wytyczne CEEAG, w sposób umożliwiający łatwy dostęp do tych informacji. Informacje muszą być publikowane w niezastrzeżonym formacie arkusza kalkulacyjnego, który umożliwi skuteczne przeszukiwanie danych, ich ekstrakcję, pobieranie i łatwe udostępnianie w internecie, na przykład w formacie CSV lub XML;

 Unikanie nadmiernego negatywnego wpływu na konkurencję i handel.

Pomoc na cele ochrony środowiska będzie z samej swojej natury zwykle **sprzyjać produktom i technologiom przyjaznym środowisku kosztem innych**, powodujących większe zanieczyszczenia. Ten skutek pomocy nie będzie w zasadzie traktowany jako nadmierne zakłócenie konkurencji, ponieważ dotyczy niedoskonałości rynku, które sprawiają, że pomoc jest konieczna.

Zastosowanie tej przesłanki negatywnej wymaga uprzedniego dokonania oceny zakłócającego wpływu przedmiotowej pomocy na warunki wymiany handlowej. Każdy środek pomocy z samej swojej natury spowoduje zakłócenie konkurencji lub zagrazi takim zakłóceniem. Wpłynie na wymianę handlową między państwami członkowskimi, ponieważ wzmacnia pozycję konkurencyjną beneficjentów, nawet jeżeli dany środek pomocy jest konieczny, odpowiedni, proporcjonalny i przejrzysty.

Zestawienie pozytywnych skutków pomocy z negatywnymi skutkami dla konkurencji i wymiany handlowej

W ramach ostatniego kroku Komisja zbilansuje stwierdzone negatywne skutki środka pomocy dla konkurencji i warunków wymiany handlowej z pozytywnymi skutkami planowanej pomocy dla wspieranej działalności gospodarczej, w tym z jej wkładem w ochronę środowiska i osiągnięcie celów polityki energetycznej. W ramach tego procesu bilansowania Komisja zwróci szczególną uwagę na kryteria dotyczące zrównoważonej środowiskowo działalności gospodarczej określone w art. 3 rozporządzenia [2020/852](#), w tym na zasadę „**nie czyn poważnych szkód**” (zasada DNSH).



Uwaga

„Zasada „nie czyn poważnych szkód” stosowana jest wyłącznie w odniesieniu do tych inwestycji w ramach produktu finansowego, które uwzględniają unijne kryteria dotyczące zrównoważonej środowiskowo działalności gospodarczej.



Uwaga

Jeśli w ramach Krajowego Planu Odbudowy (KPO) oceniono dany rodzaj przedsięwzięcia za zgodny z zasadą „nieczynienia znaczącej szkody”, to jeśli takie identyczne przedsięwzięcie pojawia się w innym programie, nie trzeba go już oceniać, tylko powołać się na ocenę z KPO. Wynika to z objaśnienia w wytycznych CEEAG: „W przypadku środków, które są identyczne ze środkami w ramach planów odbudowy i zwiększania odporności zatwierdzonych przez Radę, ich zgodność z zasadą „nie czyn poważnych szkód” uznaje się za osiągniętą, ponieważ została już zweryfikowana”.

W ramach oceny negatywnych skutków dla konkurencji i wymiany handlowej Komisja w stosownych przypadkach uwzględnia negatywne efekty zewnętrzne działalności objętej pomocą. Jeżeli takie efekty zewnętrzne mają negatywny wpływ na konkurencję i wymianę handlową między państwami członkowskimi w zakresie sprzecznym ze wspólnym interesem poprzez tworzenie lub pogłębianie niedoskonałości rynku. Dotyczy to w szczególności tych efektów zewnętrznych, które mogą utrudniać osiągnięcie celów klimatycznych określonych w prawie Unii. Komisja uzna środek pomocy za zgodny z rynkiem wewnętrznym tylko wówczas, gdy **pozytywne skutki przeważają nad skutkami negatywnymi**.

Stosowanie i przegląd wytycznych

Komisja będzie stosować wytyczne CEEAG do oceny zgodności wszelkiej (podlegającej zgłoszeniu) pomocy na ochronę klimatu i środowiska oraz cele związane z energią, która zostanie lub ma zostać przyznana od dnia 27 stycznia 2022 r.

Komisja zamierza przeprowadzić ocenę wytycznych CEEAG od dnia 31 grudnia 2027 r., aby zbadać ich skuteczność, efektywność, adekwatność, spójność i wartość dodaną.

Źródło:

Komunikat Komisji – [Wytyczne](#) w sprawie pomocy państwa na ochronę klimatu i środowiska oraz cele związane z energią z 2022 r. (2022/C 80/01) ([Dz. Urz. UE C 80 z 18.02.2022, str. 1](#))

[Komisja Europejska](#): Konsultacje społeczne w sprawie zmienionych wytycznych w sprawie pomocy na rzecz klimatu, energii i środowiska (CEEAG)



Szukasz serwisu prawnego prezentującego informacje prawne i nowości branżowe o ochronie środowiska?

Przetestuj [serwis Ekowiedza](#) za darmo przez 21 dni

Opracowanie jest własnością serwisu [Ekowiedza](#), którego właścicielem jest [Atmoterm S.A.](#)



Znasz nasze media społecznościowe?
Zachęcamy do ich odwiedzenia