



ISO 14001 czy EMAS – który system zarządzania środowiskowego wybrać

Czym jest ISO?

ISO to **Międzynarodowa Organizacja Normalizacyjna**, która jest globalną organizacją pozarządową z siedzibą w Genewie. Zadaniem ISO jest określanie standardów dla produktów, usług i systemów zarządzania, które odgrywają zasadniczą rolę w ułatwianiu prowadzenia handlu zagranicznego i międzynarodowej współpracy.

Cele ISO:

- zapewnienie kompatybilności produktów wytwarzanych w różnych krajach,
- udoskonalanie metod i technik produkcyjnych,
- pomoc w prowadzeniu działań związanych z ochroną zdrowia, życia i środowiska,
- ułatwienie komunikacji w prowadzeniu interesów w skali globalnej poprzez ujednoczenie stosowanych pojęć, oznaczeń i symboli.

Czym są normy ISO?

Międzynarodowe normy ISO to dokumenty do dobrowolnego stosowania, opracowywane przez międzynarodowych ekspertów z danej dziedziny. Zawierają informacje i praktyczne wskazówki, a także dobre praktyki odnośnie do postępowania w wielu różnorodnych aspektach działalności organizacji (przedsiębiorstw, organizacji państwowych oraz prywatnych) oraz branż i sektorów niezależnie od ich wielkości. Przykłady norm ISO znajdziesz poniżej.

Normy ISO uwzględniają aktualny stan wiedzy i stan technologiczny lub taki, który może zostać osiągnięty w niedalekiej perspektywie czasowej. **Komitet normalizacyjny**, który odpowiedzialny jest za przydatność, dopasowanie i skuteczność norm ISO, aktualizuje je **co 3-5 lat**. Nowe wersje norm tłumaczone są każdorazowo na obce języki.

Aktualne normy ISO

Istnieje ponad 23 000 rodzajów norm ISO, które dotyczą wszelkich obszarów naszego życia, a ich liczba cały czas wzrasta. Identyfikację norm ISO ułatwia uporządkowanie seriami według dziedzin.

Do najbardziej popularnych należą normy dotyczące:

- zarządzania jakością – seria **ISO 9000**,
- **zarządzania środowiskiem** – seria **ISO 14000**,
- bezpieczeństwa i higieny pracy – seria **ISO 18000**,
- zarządzania bezpieczeństwem żywności – seria **ISO 22000**,
- ciągłości działania – seria **ISO 22300**,
- zarządzania bezpieczeństwem informacji – seria **ISO 27000**,
- zarządzania bezpieczeństwem w łańcuchu dostaw – seria **ISO 28000**,
- zarządzania ryzykiem – seria **ISO 31000**.

Korzyści dla firmy z wdrożenia norm ISO

Normy ISO wpływają na wiele aspektów niezbędnych do funkcjonowania przedsiębiorstw. Jest ich bardzo dużo, dlatego przed ich wdrożeniem należy się zastanowić, nad jaką dziedziną funkcjonowania firma chce pracować, aby móc potem wdrożyć odpowiednią normę.

Wdrożenie norm ISO może zapewnić poprawę jakości środowiska, zmniejszyć negatywny wpływ na środowisko czy poprawić bezpieczeństwo pracy. Ponadto ich wdrożenie jest w stanie poprawić pozycję firmy na rynku, poprzez poprawę konkurencyjności produktów. Dla wielu przedsiębiorców normy ISO są też gwarancją jakości i bezpieczeństwa, szczególnie na rynkach poza UE.

Korzyści z wdrożenia w firmie norm ISO:

- ✓ wewnętrzne:
 - wzrost odpowiedzialności za jakość wyrobu,
 - wzrost odpowiedzialności za jakość pracy,
 - poprawa organizacji pracy,
 - zmniejszenie zbędnego zużycia surowców, materiałów, energii i czasu przeznaczanych wcześniej na korygowanie niezgodności,
 - zmniejszenie kosztów produkcji,
- ✓ zewnętrzne:
 - poprawa konkurencyjności przedsiębiorstwa,
 - poprawa wizerunku firmy,
 - większa szansa na zdobycie nowych i utrzymanie dotychczasowych klientów,
 - szansa na lepsze spełnianie oczekiwań klienta.

Czym jest EMAS?

System ekzarządzania i audytu EMAS to unijny system certyfikacji środowiskowej, który funkcjonuje w oparciu o rozporządzenie Parlamentu Europejskiego i Rady (WE) nr [1221/2009](#) z dnia 25 listopada 2009 r. w sprawie dobrowolnego udziału organizacji w systemie ekzarządzania i audytu we Wspólnocie (EMAS). Natomiast krajowe instytucje właściwe do wykonywania zadań wynikających z tych przepisów prawa Unii Europejskiej zostały określone w [ustawie](#) z dnia 15 lipca 2011 r. o krajowym systemie ekzarządzania i audytu (EMAS).

EMAS jest adresowany do wszystkich rodzajów organizacji zainteresowanych wdrażaniem kompleksowych rozwiązań w obszarze ochrony środowiska, zarówno przedstawicieli przedsiębiorstw, jak i instytucji niekomercyjnych.

To użyteczne narzędzie tworzenia w organizacjach kultury zrównoważonego rozwoju oraz efektywnego zarządzania dostępnymi zasobami i energią. Wymagania EMAS dają wskazówki, dzięki którym organizacje porządkują obowiązki w zakresie ochrony środowiska, optymalizują ponoszone koszty i efektywnie zarządzają energią i zasobami. EMAS to także wiarygodny system raportowania oddziaływań organizacji na środowisko, który ułatwia prowadzenie otwartego dialogu z zainteresowanymi stronami.

Rejestracja w EMAS oznacza spełnienie przez firmę najostrzejszych wymagań ochrony środowiska. Jest wyróżnieniem dla uczestnika, bo znajduje się on w gronie organizacji, które prowadzą swoją działalność zgodnie z ideą zrównoważonego rozwoju, potwierdzoną certyfikatem przyznawanym przez Generalnego Dyrektora Ochrony Środowiska (GDOŚ).

System ekzarządzania i audytu EMAS

Firma, która chce złożyć wniosek do GDOŚ o wpis do [rejstru EMAS](#), musi zostać poddana ocenie zgodności przez weryfikatora środowiskowego znajdującego się na [liście](#) akredytowanych weryfikatorów EMAS. Ocena ta ma wykazać, czy przegląd środowiskowy, polityka środowiskowa, system zarządzania środowiskowego i wewnętrzny audyt środowiskowy organizacji oraz ich wdrożenie spełniają wymogi rozporządzenia [EMAS](#) wraz z następującymi załącznikami:

- załącznik I – Przegląd środowiskowy,
- załącznik II – Wymogi dotyczące systemu zarządzania środowiskowego oraz dodatkowe zagadnienia, które organizacje wdrażające EMAS mają uwzględnić,
- załącznik III – Wewnętrzny audyt środowiskowy.

Rozporządzenie EMAS zobowiązuje Komisję Europejską do opracowania **sektorowych dokumentów referencyjnych** dla poszczególnych sektorów gospodarki. Dokumenty te muszą obejmować najlepsze praktyki zarządzania środowiskowego, wskaźniki efektywności środowiskowej oraz (w stosownych przypadkach) kryteria doskonałości i systemy oceny poziomu efektów działalności środowiskowej. Komisja Europejska ustanowiła plan prac określający orientacyjny [wykaz sektorów](#), a dotychczas opracowane zostały dokumenty referencyjne dla sektorów:

- [usług](#) telekomunikacyjnych i usług w zakresie technologii informacyjno-komunikacyjnych,
- [produkcji](#) wyrobów metalowych gotowych,
- [gospodarki](#) odpadami,
- [produkcji](#) sprzętu elektrycznego i elektronicznego,
- [produkcji](#) samochodów,
- [administracji](#) publicznej,
- [rolnictwa](#),

- [produkcji](#) żywności i napojów,
- [turystyki](#),
- [handlu](#) detalicznego.



Rysunek 1. Sektory, dla których dostępne są dokumenty referencyjne

Organizacje zarejestrowane lub przygotowujące się do zarejestrowania w EMAS mają obowiązek uwzględnić te dokumenty podczas przygotowywania swoich systemów zarządzania środowiskowego. Muszą je też uwzględnić przy ocenie efektów swojej działalności środowiskowej w deklaracjach środowiskowych czy zaktualizowanych deklaracjach środowiskowych, opracowanych zgodnie z załącznikiem IV do rozporządzenia EMAS.

Korzyści dla firmy z wdrożenia EMAS

Korzyści, jakie niesie ze sobą uczestnictwo w EMAS, to przede wszystkim wdrożenie systemowych rozwiązań, które zapewnią osiągnięcie celu biznesowego w zgodzie ze środowiskiem. Możliwe jest również raportowanie oddziaływania organizacji na środowisko. Innymi korzyściami dla organizacji są:

- zrównoważone zarządzanie zasobami – dzięki wdrożeniu wymagań EMAS organizacja optymalizuje zużycie zasobów i energii w związku z systematycznym zmniejszaniem negatywnego wpływu na środowisko,
- oszczędność z tytułu optymalizacji zużycia surowców, materiałów i energii,

- zgodność z prawem – w ramach EMAS organizacja wykazuje się stałą zgodnością z wymaganiami prawnymi w zakresie ochrony środowiska,
- sprostanie wyzwaniom związanym ze zmianami klimatu – EMAS wymaga wdrożenia kompleksowych rozwiązań w obszarze ochrony środowiska, nastawionych na osiąganie wymiernych efektów oraz ciągłe doskonalenie,
- przewaga konkurencyjna,
- zaangażowanie pracowników – sukces organizacji w dużym stopniu zależy od zgrania jej zespołu i jego wspólnej pracy,
- wiarygodność i zaufanie,
- gromadzenie danych, które można wykorzystać do realizacji obowiązków sprawozdawczych,
- pozytywny wizerunek organizacji przyjaznej środowisku,
- przejrzystość poprzez przedstawianie informacji w postaci okresowych deklaracji środowiskowych.

Zwolnienia i ulgi dla zarejestrowanych w EMAS

Organizacje uczestniczące w EMAS dodatkowo:

- zwolnione są z opłaty rejestrowej przy wpisie do Bazy danych o odpadach ([BDQ](#)),
- mają możliwość uzyskania środków na realizację przedsięwzięć związanych z wdrażaniem oraz funkcjonowaniem EMAS ze środków funduszu ochrony środowiska i gospodarki wodnej,
- podlegają rzadszym kontrolom (co 3 lata zamiast co roku) przeprowadzanym przez WIOŚ w przypadku instalacji IPPC, tj. wymagającej pozwolenia zintegrowanego,
- zwolnione są z obowiązku przeprowadzenia audytu energetycznego przedsiębiorstwa.

Jak uzyskać certyfikat ISO?

Przystępując do wdrożenia danej normy ISO w firmie trzeba przeprowadzić tzw. **audyt wstępny** (zwany również zerowym). Audyt taki przeprowadzany jest w celu oceny wewnętrznych działań i procesów firmy, w których systemy zarządzania jakością nie zostały jeszcze wdrożone i sformalizowane. Audyty zapewniają zgodność z przepisami i regulacjami oraz ustalenie rzeczywistego stanu firmy. Następnie określa się zasady obowiązujące w systemie, który ma zostać w firmie wdrożony.

W kolejnym etapie wdrażania ISO przystępuje się do budowy struktury organizacyjnej, która ma na celu określenie zadań, zasad odpowiedzialności i uprawnień przypisanych danym osobom w firmie. Później dokonuje się szkolenia kadry kierowniczej oraz pracowników z nowoczesnych metod zarządzania jakością. Bardzo ważną częścią wdrażanej normy jest opracowanie dokumentacji systemowej, tj. procedur, formularzy i instrukcji. Postępowanie kończy się przeprowadzeniem audytu wewnętrznego końcowego całego systemu (tzw. audyt przedcertyfikacyjny). Jego celem jest wykrycie ewentualnych nieprawidłowości w stosowaniu systemu oraz wdrożenie niezbędnych zaleceń.

Etapy wdrażania norm ISO

Wdrożenie konkretnej normy ISO musi być potwierdzone przez **jednostkę certyfikującą, posiadającą akredytację** (np. Polskiego Centrum Akredytacji). Na rynku jest ogromna liczba jednostek certyfikujących i to od Ciebie zależy, którą wybierzesz.

Jeśli nie ma zastrzeżeń co do wprowadzanego systemu, to audytor sporządza raport i podejmowana jest decyzja o udzieleniu certyfikacji. **Certyfikat jest ważny przez okres, na który został wystawiony**, jednak co jakiś czas jest przeprowadzany audyt w nadzorze i należy uzyskać pozytywny wynik, by nie utracić ważności certyfikatu.

W momencie znalezienia uchybień we wprowadzanym systemie, audytor nakazuje wdrożenie działań naprawczych. **Ponowna weryfikacja firmy następuje w ciągu kilku miesięcy.**

Jak wdrożyć EMAS?

Podmioty zainteresowane rejestracją w EMAS powinny w pierwszej kolejności wykonać przegląd środowiskowy, opracować politykę środowiskową, następnie wdrożyć wymagania rozporządzenia EMAS. Kolejnym krokiem jest przeprowadzenie wewnętrznego audytu środowiskowego oraz opracowanie deklaracji środowiskowej. Następnie konieczne jest poddanie się zewnętrznej ocenie spełniania tych wymagań (zewnętrzny audyt środowiskowy) przez akredytowanego weryfikatora środowiskowego w celu wykazania, czy:

- przegląd środowiskowy,
- polityka środowiskowa,
- system zarządzania środowiskowego i
- wewnętrzny audyt środowiskowy organizacji oraz ich wdrożenie

spełniają wymogi rozporządzenia EMAS oraz czy został uwzględniony sektorowy dokument referencyjny, jeżeli Komisja Europejska taki wydała. Po zewnętrznym audycie można złożyć wniosek o rejestrację w EMAS do Generalnego Dyrektora Ochrony Środowiska.

Etapy wdrożenia EMAS

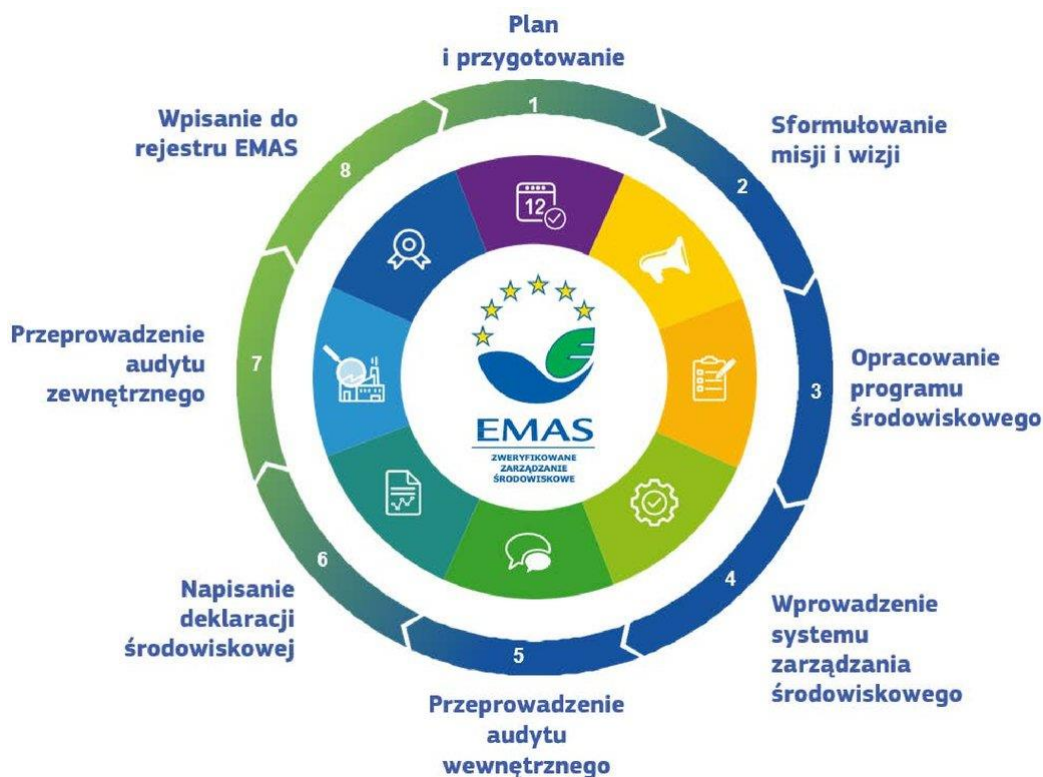
Przed wprowadzeniem EMAS organizacja musi zapewnić czas, wiedzę, wykwalifikowanych pracowników i zasoby finansowe. W trakcie procesu możliwe jest testowanie, zmiana lub zastąpienie procedur zarządzania. Konieczne jest przeszkolenie pracowników, przygotowanie audytów i opracowanie projektu deklaracji środowiskowej oraz przeprowadzenie w organizacji audytu zewnętrznego przez weryfikatora środowiskowego.

Poza wymienionymi zasobami, konieczne będzie jeszcze zabezpieczenie dodatkowych, takich jak:

- ✓ zewnętrzne usługi konsultacyjne w celu wsparcia wprowadzenia systemu zarządzania środowiskowego zgodnie z EMAS (jeżeli w organizacji brakuje niezbędnych umiejętności i zasobów),
- ✓ działania personelu wewnętrznego,
- ✓ przeszkolenie pracowników,
- ✓ weryfikacja środowiskowa (audyt zewnętrzny) przeprowadzana przez weryfikatora środowiskowego,
- ✓ przesłanie do GDOŚ informacji niezbędnych na potrzeby wpisu do rejestru EMAS,
- ✓ uiszczenie opłat rejestracyjnych, w stosownych przypadkach,
- ✓ ewentualne inwestycje, w tym w technologie, produkty, usługi i zamówienia przyjazne środowisku.

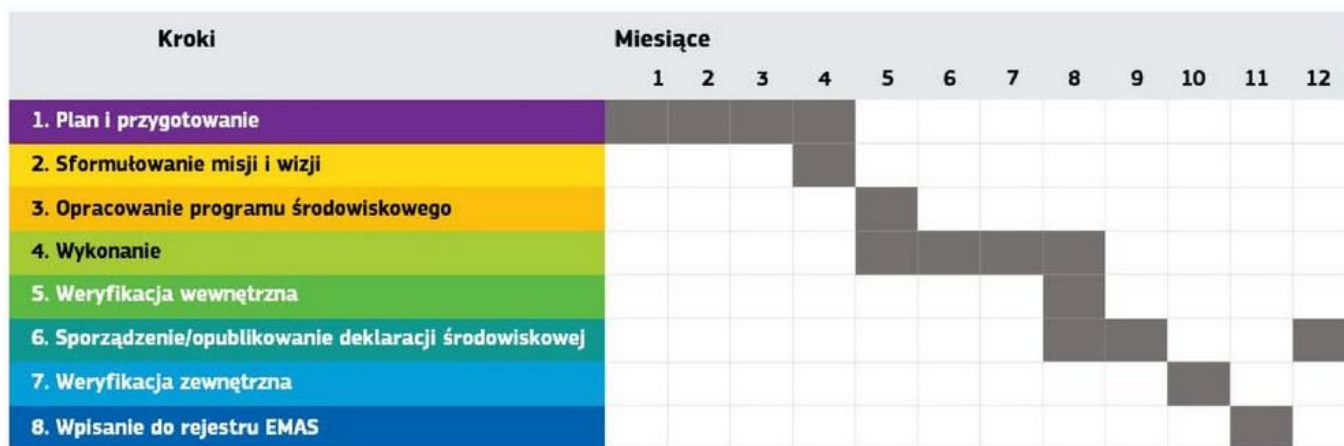
Dodatkowo, w celu zmniejszenia kosztów i ograniczenia zbędnych działań, zalecane jest sprawdzenie, czy:

- ✓ organizacja może zastosować ulgę regulacyjną,
- ✓ są dostępne darmowe wzory, narzędzia lub [przewodniki](#),
- ✓ istnieją możliwości finansowania na szczeblu państw członkowskich lub UE,
- ✓ możliwe jest uproszczenie procesu oceny lub rejestracji.



Rysunek 2. Osiem kroków do EMAS

Od rozpoczęcia procesu do momentu wpisania organizacji do rejestru EMAS przez GDOŚ przeważnie upływa rok. Dla małych organizacji okres ten może być krótszy, a dla większych nawet dłuższy niż rok.



Rysunek 3. Harmonogram procesu rejestracji w EMAS

Przed planowaniem wdrożenia EMAS organizacja powinna najpierw ocenić, jakie wymagania, propozycje i możliwości mają zastosowanie i które z nich są odpowiednie w sytuacji, w jakiej znajduje się dana organizacja.

Zarejestrowana organizacja musi przynajmniej **co trzy lata** odnowić rejestrację EMAS, a **co roku** zaktualizować deklarację środowiskową i zatwierdzić ją przez akredytowanego weryfikatora środowiskowego.

ISO a EMAS

Jeśli jesteś zainteresowany wdrożeniem w swojej firmie Systemu Zarządzania Środowiskiem (SZŚ), a działa ona w Unii Europejskiej, to musisz najpierw wybrać, czy to wdrożenie ma przebiegać wg **ISO 14001** czy wg **EMAS**. Wdrożenie i utrzymywanie w firmie SZŚ przynosi nie tylko korzyści środowiskowe, ale również biznesowe.

Tabela 1. Podobieństwa i różnice pomiędzy ISO 14001 a EMAS

ISO 14001	EMAS
Norma dotycząca zarządzania środowiskiem wydawana przez międzynarodową organizację ISO	System ek zarządzenia i audytu określony w rozporządzeniu unijnym, uznawany tylko w krajach członkowskich UE
Do dobrowolnego stosowania przez każdą firmę (oraz każdą inną organizację)	
Wymaga zidentyfikowania w firmie aspektów środowiskowych i ich wpływów	Wymaga przeprowadzenia w firmie wstępnego przeglądu środowiskowego procesów, wyrobów i usług Ma bardziej szczegółowe wymagania dotyczące aspektów środowiskowych
W jednakowy sposób wymagają zaangażowania wszystkich szczebli organizacyjnych w firmie, nawet kierownictwa	
Nie zobowiązuje firmy do przeprowadzenia audytu środowiskowego	Zobowiązuje firmę do przeglądu środowiskowego definiowanego jako wstępna kompleksowa analiza aspektów środowiskowych, wpływu na środowisko i efektów działalności środowiskowej związanych z działalnością, produktami i usługami firmy
Wymagania dotyczące audytów opierają się na zgodności z własnymi wymaganiami firmy dotyczącymi systemu zarządzania środowiskowego oraz wymaganiami zawartymi w normie	Audytem obejmuje się nie tylko wymagania dotyczące polityki środowiskowej i programu środowiskowego firmy, celu i zakresu audytów, ale także efektów działalności środowiskowej, jak też jej zgodności z prawem
Audyt zewnętrzny jest przeprowadzany przez akredytowane jednostki certyfikujące, które nie są kontrolowane rządowo	Audyt zewnętrzny jest przeprowadzany przez weryfikatorów środowiskowych (także audytorów) licencjonowanych przez jednostki rządowe
Wymagają monitorowania aspektów środowiskowych w celu zmniejszenia negatywnego wpływu firmy na środowisko	
Wymagają planowania ciągłej poprawy działań środowiskowych firmy	
Wymagają używania narzędzi audytowania procesów do osiągnięcia zgodności z wymaganiami oraz ciągłego doskonalenia	
Nie jest wymagany publiczny rejestr certyfikowanych firm	Wymagany jest publiczny aktualizowany rejestr wszystkich firm posiadających EMAS
Mogą być stosowane osobno lub w powiązaniu z innymi systemami zarządzania	

Czym jest audyt?

Audyt to nic innego jak sprawdzenie czy organizacja spełnia wymagania odpowiednio danej normy ISO czy rozporządzenia EMAS. Audyt powinien być wcześniej zaplanowany i odbywać się zgodnie z harmonogramem. Wyniki audytu są najczęściej przedstawiane w postaci raportu bądź protokołu poaudytowego. W momencie znalezienia błędów lub innych nieprawidłowości firma nie podlega karze. Celem audytu jest przede wszystkim poprawa funkcjonowania firmy i wykrycie uchybień.

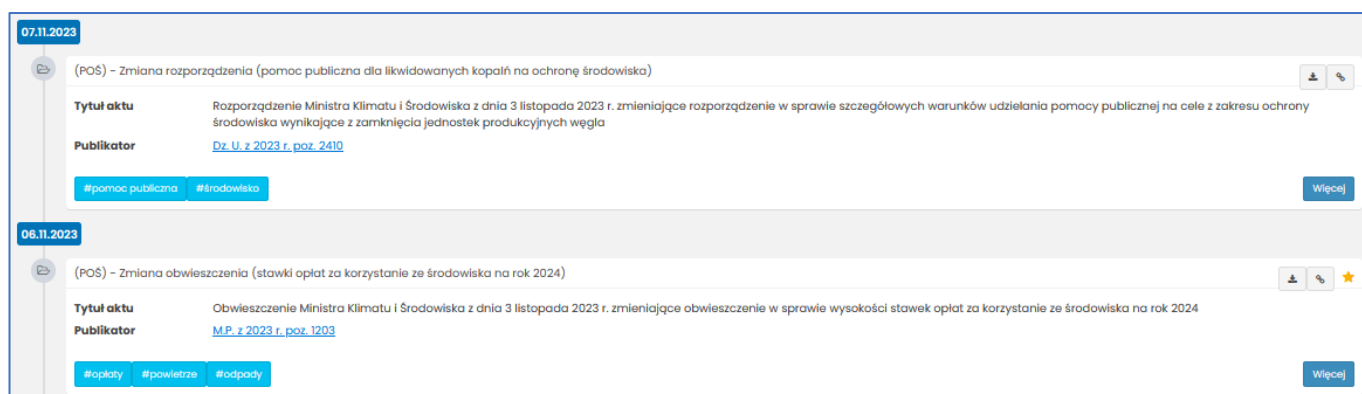
Podział audytów:

- **audyt pierwszej strony** – przeprowadzany przez własnych pracowników z odpowiednim zasobem wiedzy,
- **audyt drugiej strony** – organizowany przez firmę występującą w roli zamawiającego w celu zbadania jakości u swoich podwykonawców (aktualnych lub potencjalnych); przeprowadza się go własnymi zasobami lub za pośrednictwem firmy zewnętrznej,
- **audyt wstępny (zerowy)** – przeprowadzany w celu określenia gotowości firmy do audytu zewnętrznego, najczęściej wykonywany przez firmy specjalizujące się w audytach,
- **audyt zewnętrzny** – wykonywany przez uprawnionych audytorów niezwiązanych z kontrolowaną firmą, wymagany do uzyskania certyfikatu ISO lub rejestru w EMAS.

Narzędzia pomocne w przygotowaniu do audytu

Podczas audytu ważne jest, by w firma posiadała wszystkie obowiązkowe dokumenty, musi też wykazać, że spełnia określone dla swojej branży obowiązki środowiskowe. Dodatkowo pracownicy takiej firmy powinni być na bieżąco ze zmianami prawnymi zachodzącymi w ochronie środowiska, obecnymi i planowanymi, oraz znać aktualne trendy. Pomocnym narzędziem może być e-sługa [Ekowiedza](#), czyli internetowy serwis prawny przeznaczony dla pracowników odpowiedzialnych za realizację obowiązków środowiskowych w firmie. Podzielony na intuicyjne działy jest aktualizowany na bieżąco. Dowiesz się z niego o najnowszych zmianach prawnych, informacjach branżowych oraz o planowanych zmianach prawa w zakresie ochrony środowiska.

W Ekowiedzy śledzimy na bieżąco zmiany prawne pod kątem ochrony środowiska, a także wyjaśniamy zawiłości projektowanych przepisów, ponieważ w trakcie procesu legislacyjnego projekt często ulega dużym zmianom. Ostatecznie uchwalone ustawy i ogłoszone akty wykonawcze z zakresu ochrony środowiska opisujemy zrozumiałym językiem w Fiskach prawnych.



Rysunek 4. Menu działu „Fiszki prawne”

Po kliknięciu w 'Więcej' możesz zapoznać się z treścią fiszki, która wyjaśni ci treść przepisu prawnego.

24.10.2023

(POŚ) - Obwieszczenie (stawki kar za hałas na rok 2024)

Tytuł aktu: Obwieszczenie Ministra Klimatu i Środowiska z dnia 18 października 2023 r. w sprawie wysokości stawek kar za przekroczenie dopuszczalnego poziomu hałasu na rok 2024

Publikator: [M.P. z 2023 r. poz. 1135](#)

Dotyczy roku: 2024

Data ogłoszenia: 24.10.2023

Podstawa prawna: Ustawa z dnia 27 kwietnia 2001 r. – Prawo ochrony środowiska ([POŚ](#)), art. 291 ust. 2 oraz art. 312

Dodatkowe informacje: [Akty wykonawcze](#)

W obwieszczeniu określono **stawki kar na rok 2024 za przekroczenie dopuszczalnego poziomu hałasu** przenikającego do środowiska.

Górna jednostkowa stawka kary wynosi 86,18 zł/dB (stawka ta uwzględnia średnioroczny wskaźnik cen towarów i usług konsumpcyjnych ogółem, jest podana informacyjnie i nie stosuje się jej do naliczania kar).

Jednostkowe stawki kar wynoszą:

Wielkość przekroczenia	w porze dnia (6.00–22.00)	w porze nocy (22.00–6.00)
od 1 do 5 dB	15,00 zł/dB	18,76 zł/dB
powyżej 5 do 10 dB	26,23 zł/dB	31,88 zł/dB
powyżej 10 do 15 dB	37,52 zł/dB	45,03 zł/dB
powyżej 15 dB	56,26 zł/dB	67,58 zł/dB

Wg art. 291 ust. 1 [POŚ](#), stawki na 2024 r. podlegają podwyższeniu w stosunku do stawek na 2023 r. w stopniu odpowiadającym średniorocznemu wskaźnikowi cen towarów i usług konsumpcyjnych ogółem w 2022 r. w stosunku do 2021 r. ([M.P. z 2023 r. poz. 68](#)), który wyniósł 114,4 (wzrost o 14,4 %).

UWAGA

– W 2024 r. nadal obowiązuje (poza stawkami) rozporządzenie Rady Ministrów z dnia 29 września 2001 r. w sprawie wysokości jednostkowych stawek kar za przekroczenie dopuszczalnego poziomu hałasu ([Dz. U. poz. 1285](#)).

– Stawki na lata 2015, 2016, 2017 i 2018 nie były podwyższane, bo miał miejsce spadek cen.

#hałas #kary Więcej

Rysunek 5. Pełna treść Fiszki prawnej

[Ekowiedza](#) oferuje również bardzo pomocne narzędzie, jakim jest plik **Zestawienie aktów prawnych (ZAP)** – znajdziesz je w Niezbędniku w dziale Centrum wiedzy. ZAP, dzięki funkcjom Excela pozwala na szybkie znalezienie aktów prawnych związanych bezpośrednio i pośrednio z ochroną środowiska, dzięki czemu będziesz zawsze na bieżąco ze zmianami. Używając ZAPa zaoszczędzisz czas potrzebny na poszukiwanie aktów prawnych i analizę zmian w prawie.

By wyjaśnić ci zalety korzystania z pliku ZAP, spójrz na przykładowy akt prawny, który może być elementem dokumentacji, jaką aktualizujesz co jakiś czas np. na własne potrzeby. Jeśli nie wiesz, czy przykładowe rozporządzenie nadal obowiązuje, to w łatwy sposób sprawdzisz to w ZAP.

Aspekt środowiskowy	AWARIE ŚRODOWISKOWE	
USTAWA	Ustawa z dnia 27 kwietnia 2001 r. – Prawo ochrony środowiska (Dz. U. z 2022 r. poz. 2556, z późn. zm.)	
	Akty wykonawcze do ustawy	
Adres publikacyjny	Status	Tytuł
Dz. U. z 2016 r. poz. 1395	<i>obowiązujący</i>	Rozporządzenie Ministra Środowiska z dnia 1 września 2016 r. w sprawie sposobu prowadzenia oceny zanieczyszczenia powierzchni ziemi
Dz. U. z 2016 r. poz. 1397	<i>obowiązujący</i>	Rozporządzenie Ministra Środowiska z dnia 1 września 2016 r. w sprawie rejestru historycznych zanieczyszczeń powierzchni ziemi

Rysunek 6. Przykładowy wykaz aktów prawnych dla aspektów środowiskowych w twojej wewnętrznej dokumentacji

Jeśli chcesz sprawdzić status rozporządzenia, zajrzyj do pliku **ZAP**:

Status	Dział	Rodzaj	Tytuł aktu prawnego	Dz. U., M.P., Dz. Urz. (link do metryczki)	Dz. U., M.P., Dz. Urz. - zapis zgodny z ZTP	Zapis zgodny z ZTP
obowiązujące	Oplaty i kary	obwieszczenie	Obwieszczenie Ministra Klimatu i Środowiska z dnia 18 października 2023 r. w sprawie wysokości stawek kar za przekroczenie dopuszczalnego poziomu hałasu na rok 2024	M.P. z 2023 r. poz. 1135	(M.P. poz. 1135)	-

Rysunek 7. ZAP – przykładowy akt prawny

Jak widzisz na rysunku wyżej, ZAP pokazuje w kolumnie A status danego aktu prawnego, więc teraz masz pewność co do obowiązywania rozporządzenia. W pliku tym sprawdzisz inne informacje o akcie prawnym takie jak:

- aktualne zmiany przepisów,
- link do metryczki aktu prawnego opublikowanej na stronie Internetowego Systemu Aktów Prawnych (ISAP),
- termin od i do którego obowiązuje (jeśli jest znany),
- podstawę prawną.

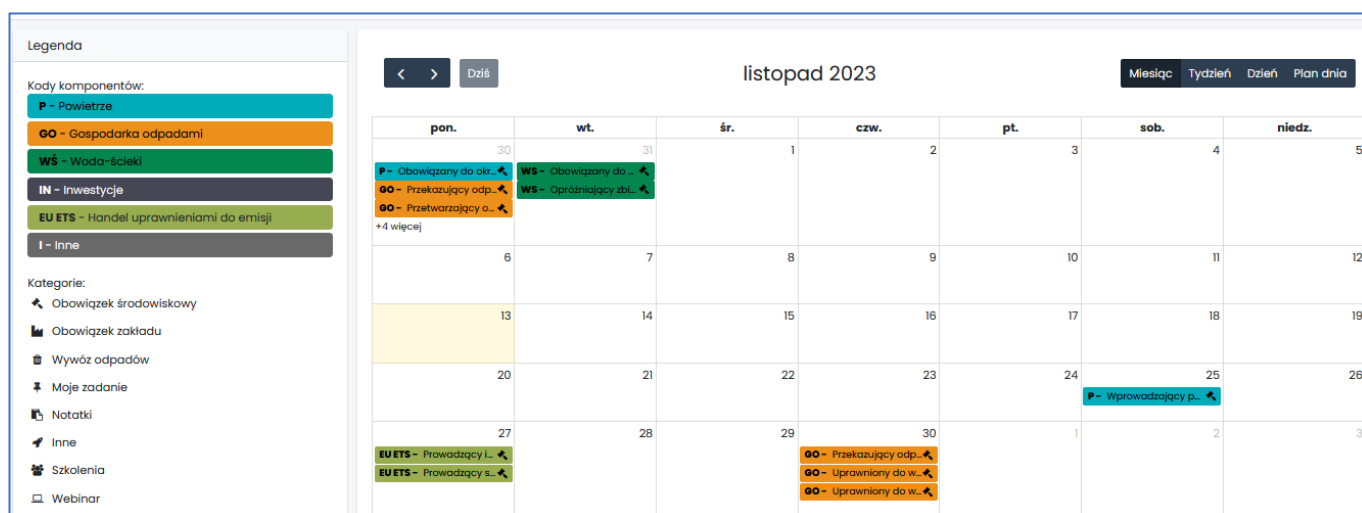
Jeśli potrzebujesz uzupełnić dokumentację ISO przed audytem, to plik ZAP również pomoże ci w pracy. Dzięki niemu sprawdzisz, czy twoja dokumentacja jest aktualna w zakresie:

- podstawy prawnej,
- numerów: Dziennika Ustaw, Monitora Polskiego, ewentualnie Dziennika Urzędowego UE,
- linku do metryczki aktu prawnego na stronie ISAP,
- tytułu aktu prawnego, bo być może jest on już nieaktualny i zastąpiony innym,
- opisu wymagania środowiskowego – możesz go zaktualizować na podstawie treści aktu ze strony ISAP.

Wymaganie środowiskowe		Podstawa prawna		Opis wymagania środowiskowego	Termin realizacji	Zgodność z wymaganiami + potwierdzenie	Ocena (13.11.2023)
1. Pozwolenie zintegrowane (instalacja IPPC)	1	Pozwolenie zintegrowane	art.180 art. 201 Dz. U. z 2022 r. poz. 2556, ze zm. – Ustawa z dnia 27 kwietnia 2001 r. – Prawo ochrony środowiska Dz. U. z 2014 r. poz. 1169 – Rozporządzenie Ministra Środowiska z dnia 27 sierpnia 2014 r. w sprawie rodzajów instalacji mogących powodować znaczne zanieczyszczenie poszczególnych elementów przyrodniczych albo środowiska jako całości	Wymagane jest pozwolenie zintegrowane na eksploatację instalacji zakwalifikowanej jako IPPC tj. instalacji mogącej powodować znaczne ...	Pozwolenie uzyskać przed rozpoczęciem eksploatacji	Ekspluatowane w zakładzie instalacje nie kwalifikują się do instalacji IPPC ...	ND
	1	Magazynowanie odpadów	art. 25 Dz. U. z 2023 r. poz. 1587, ze zm. – Ustawa z dnia 14 grudnia 2012 r. o odpadach Dz. U. z 2015 r. poz. 1694 – Rozporządzenie Ministra Gospodarki z dnia 5 października 2015 r. w sprawie szczegółowego sposobu postępowania z olejami odpadowymi Dz. U. z 2020 r. poz. 1742 – Rozporządzenie Ministra Klimatu z dnia 11 września 2020 r. w sprawie szczegółowych wymagań dla magazynowania odpadów	Magazynowanie odpadów może odbywać się tylko na terenie, do którego posiadacz odpadów ma tytuł prawny, przez okres nieprzekraczający ...	Przez cały czas magazynowania odpadów	Magazynowanie odpadów odbywa się na terenie ...	OK.
...

Rysunek 8. Przykładowy wykaz aktów prawnych i wymagań dla aspektów środowiskowych objętych audytem

Inna e-usługa bardzo pomocna przy wypełnianiu obowiązków i przydatna przy audycie to **Terminarz środowiskowy** zamieszczony na platformie ekostrateg.com. Pomoże ci on usprawnić pracę oceniającą zgodność twojej firmy z wymaganiami audytora przez dostęp do kalendarza obowiązków środowiskowych. Chodzi o obowiązki wynikające z przepisów prawnych lub nałożonych na Twój zakład decyzjami administracyjnymi oraz poprzez automatyzację delegowania i odbierania zadań w prowadzonych procesach. Znajdziesz w nim obowiązki podzielone na określone komponenty, tj. Powietrze, Gospodarka odpadami, Woda-ścieki, Inwestycje, Handel uprawnieniami do emisji czy Inne. Podział na kategorie pozwala na łatwiejszy wybór interesującego obowiązku, zapoznanie się z jego zwięzłym opisem, a następnie jego wykonanie, tak aby podczas audytu wykazać jego spełnienie. Jest to bardzo przydatne narzędzie, ponieważ 2 tygodnie przed upływem czasu na spełnienie danego obowiązku dostaniesz przypomnienie o nim.



Rysunek 9. Strona główna Terminarza – widok kalendarza

Podsumowanie

Międzynarodowa norma ISO 14001 jest standardem dotyczącym systemów zarządzania środowiskowego. Funkcjonuje w oparciu o międzynarodowe standardy i stanowi potwierdzenie konsekwentnego wdrażania wszystkich elementów zmierzających do maksymalnego ograniczenia negatywnego wpływu organizacji na środowisko.

EMAS natomiast jest unijnym rozporządzeniem zawierającym wytyczne dla systemu ek zarządzania i audytu. System ten jest narzędziem, dzięki któremu dany podmiot zyskuje przewagę na rynku względem swojej konkurencji.

Zarówno norma ISO 14001 jak i EMAS mogą być dobrowolnie stosowane przez wszystkie rodzaje organizacji zainteresowane wdrażaniem kompleksowych rozwiązań w obszarze ochrony środowiska. Zarówno przez przedsiębiorstwa, organizacje państwowe jak i instytucje niekomercyjne, w przypadku wszelkich branż i sektorów niezależnie od ich wielkości.

Co jest najlepsze dla Twojej firmy?

Każda organizacja jest inna i to, czy w organizacji funkcjonuje skuteczny system zarządzania środowiskowego, zależy głównie od tego, w jaki sposób firma wdraża wymagania systemowe, a nie od tego, które z nich będą obecnie wdrażane. Możesz wybrać zarówno **ISO 14001:2015** jak i **EMAS**. W rzeczywistości skuteczność Twojego systemu zależy od zaangażowania Twojej firmy w poprawę jej efektywności środowiskowej.



Szukasz serwisu prawnego prezentującego informacje prawne i nowości branżowe o ochronie środowiska?

Przetestuj [serwis Ekowiedza](#) za darmo przez 21 dni

Opracowanie jest własnością serwisu [Ekowiedza](#), którego właścicielem jest [Atmoterm S.A.](#)



Znasz nasze media społecznościowe?
Zachęcamy do ich odwiedzenia